

ESCOLA MUNICIPAL DO CAMPO SANTO ANTÔNIO

Educação Infantil e Ensino Fundamental Anos Iniciais

Sertãozinho, S/Nº Fone: (45) 991029591

E-mail: escolarural@hotmail.com

CAMPO BONITO

CEP: 85.450-000

PARANÁ

PROFESSOR REGENTE: JULIANA PIANA DOS SANTOS

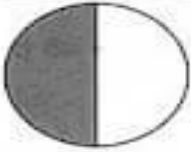

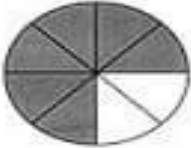
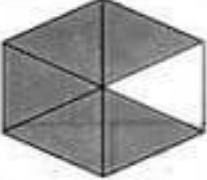
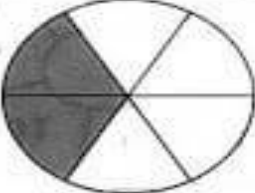
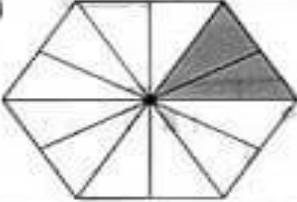
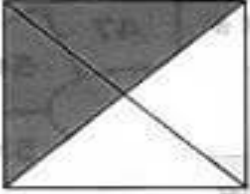
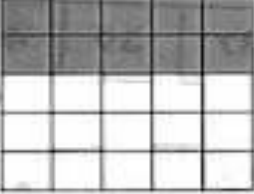


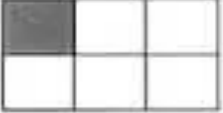
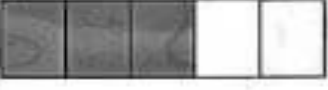
ALUNO(A): _____

DATA: ____/____/____

ATIVIDADES REMOTAS – 4º E 5º ANO

MATEMÁTICA – PROF. JULIANA PIANA DOS SANTOS

Escreva a fração que indica a parte rachurada de cada figura: (lembre-se: o denominador – numero de baixo- indica em quantas partes a figura foi dividida e o numerador- numero de cima- quantas foram pintadas.)

A)  _____	G)  _____
B)  _____	H)  _____
C)  _____	I)  _____
D)  _____	J)  _____
E)  _____	K)  _____
F)  _____	L)  _____



Para cada fração da folha anterior escreva: a fração e o nome da parte que foi rachurada (pintada): Assim.

A - $\frac{1}{2}$ Um meio

B- _____

C - _____

D - _____

E - _____

F - _____

G - _____

H - _____

I - _____

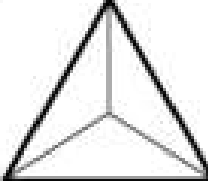
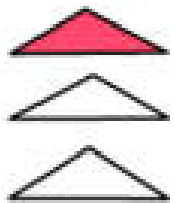
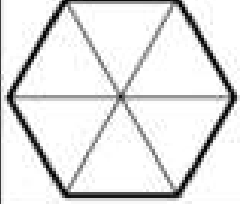
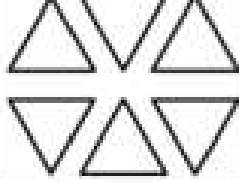
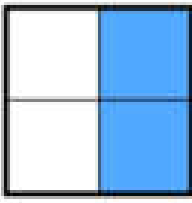
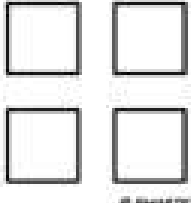
J - _____

K - _____

L - _____

VAMOS FAZER MAIS UM EXERCICIO!!!!

Vamos completar com frações que combinem com as que estão em cada linha. Faça as frações na forma escrita e numeral, pinte as figuras e os elementos:

FRAÇÃO NA FORMA ESCRITA	FRAÇÃO NA FORMA NUMERAL	FRAÇÃO NA FORMA DE FIGURA	FRAÇÃO NA FORMA DE GRUPO
UM TERÇO			
	$\frac{2}{6}$		
			

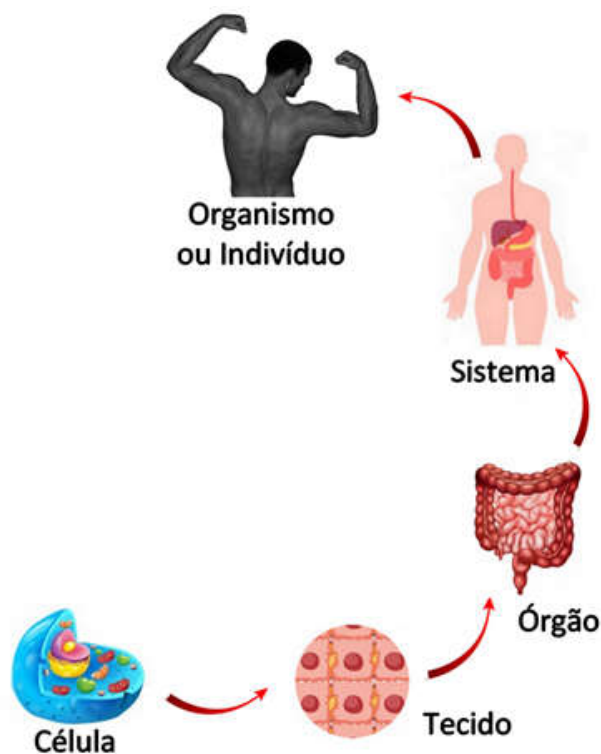
CONTINUAMOS A ESTUDAR O CORPO HUMANO....!

Já aprendemos que nosso corpo é formado por **células**, um conjunto destas, especializado em desenvolver determinada função forma um **tecido** e um conjunto de tecidos forma um **órgão**!

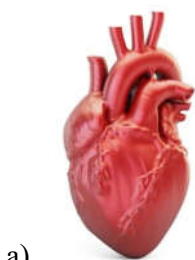
E um conjunto de órgãos? Vários órgãos interligados e realizando funções que juntas contribuem para um determinado objetivo formam os **sistemas**.

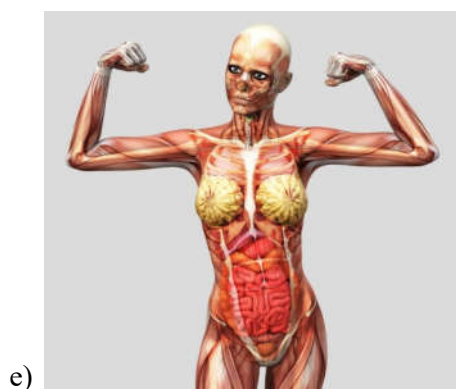
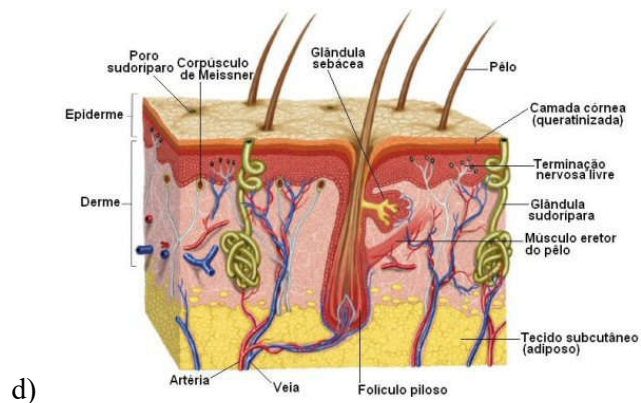
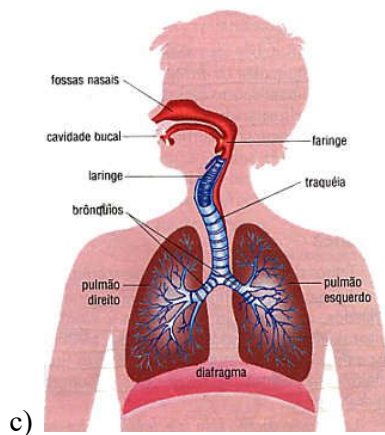
Nosso corpo não é formado apenas por um sistema, há o sistema excretor, respiratório, cardiovascular, digestório, nervoso, muscular, urinário, reprodutor, esquelético e tegumentar. Todos eles trabalham juntos com o objetivo de nos manter vivos e saudáveis. Esse conjunto de sistemas forma o nosso corpo, o nosso organismo.

Observe a imagem abaixo, ela demonstra os NÍVEIS DE ORGANIZAÇÃO DO CORPO HUMANO:



Agora observe as imagens e escreva a que nível pertence: célula, tecido, órgão, sistema ou organismo.





GEOGRAFIA – PROF. JULIANA PIANA DOS SANTOS

VAMOS CONTINUAR A ESTUDAR OS OCEANOS.....!!!

Leia com atenção as características principais de cada oceano!

Podemos notar que existem cinco oceanos: Atlântico, Índico, Pacífico, Glacial Ártico e Glacial Antártico, embora os dois últimos não sejam mais considerados como oceanos, e sim como grandes mares. Conheça a seguir as principais características de cada um deles.

Oceano Atlântico: o seu nome foi criado a partir do deus grego chamado Atlas e é responsável por separar as Américas, a África e a Europa. É sobre ele que se realizam as principais trocas comerciais do mundo desde o avanço e crescimento do sistema capitalista. É o segundo maior oceano e suas águas cobrem 20% da superfície da Terra.

Oceano Pacífico: recebe esse nome por se acreditar, no passado, que suas águas eram mais calmas, o que não é totalmente verdade. É o maior dos oceanos e recobre quase um terço da superfície do planeta, contendo muitos vulcões no interior de suas águas. Ele separa a Oceania, a Ásia e a costa oeste das Américas. A fossa das Marianas, ponto mais profundo que mencionamos acima, encontra-se em sua área.

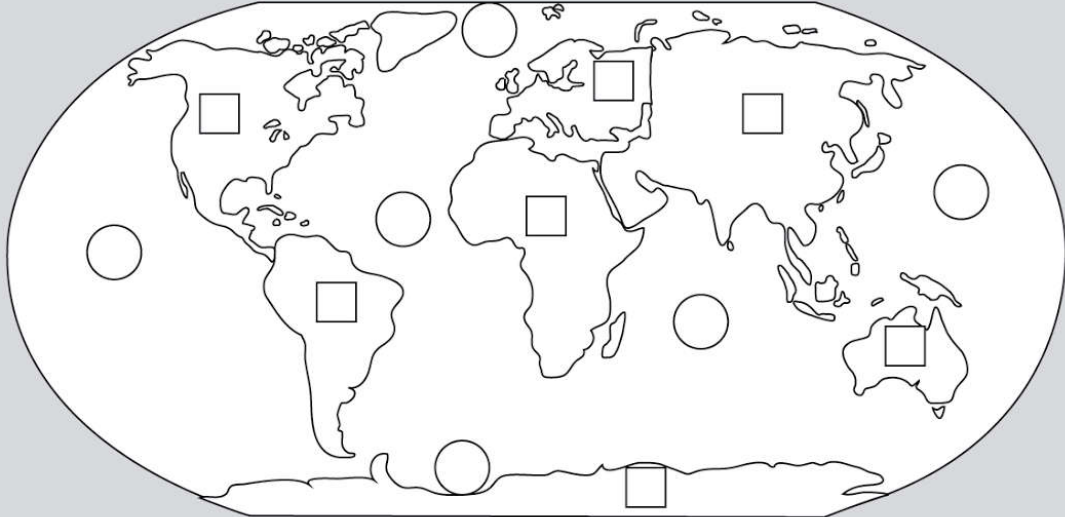
Oceano Índico: também chamado de “mar das índias”, esse oceano é menor que os demais, mas apresenta grandes profundidades, algumas delas alcançado os nove mil metros abaixo da superfície. Ele banha a costa leste e sudeste da África e o sul da Ásia, além da parte oeste da Oceania.

Oceano Glacial Ártico: situa-se ao norte do globo terrestre, na região do polo norte. Suas águas banham porções do continente europeu, do continente asiático e partes do continente americano. É considerado o menor e mais raso dos oceanos. Parte de suas águas permanece congelada no período do inverno.

Oceano Glacial Antártico: Fica ao sul, rodeando o continente da Antártida e sendo alimentado pelo sul dos oceanos Pacífico, Índico e Atlântico. Em alguns pontos, apresenta temperaturas que ultrapassam os 60 graus negativos.

VAMOS FAZER UMA ATIVIDADE!

Relacione CONTINENTES E OCEANOS:



Mapa do mundo com 7 quadrados em continentes e 5 círculos em oceanos para uma atividade de correspondência.

CONTINENTES	OCEANOS
1 ÁSIA	1 OCEANO ÁRTICO
2 EUROPA	2 OCEANO ATLÂNTICO
3 ÁFRICA	3 OCEANO PACÍFICO
4 OCEANIA	4 OCEANO ÍNDICO
5 AMÉRICA DO NORTE	5 OCEANO ÁRTICO
6 AMÉRICA DO SUL	
7 ANTÁRTICA	

O cão e seu reflexo

Um cão estava se sentindo muito orgulhoso de si mesmo. Achara um enorme pedaço de carne e a levava na boca, pretendendo devorá-lo em paz em algum lugar.



Ele chegou a um rio e começou a cruzar a estreita ponte que o levava para o outro lado. De repente, parou e olhou para baixo. Na superfície da água, viu seu próprio reflexo brilhando.

O cão não se deu conta que estava olhando para si mesmo. Julgou estar vendo outro cão com um pedaço de carne na boca.

Opá! Aquele pedaço de carne é maior que o meu, pensou ele. Vou pegá-lo e correr. Dito e feito. Largou seu pedaço de carne para pegar o que estava na boca do outro cão.

Naturalmente, seu pedaço caiu na água e foi parar bem no fundo, deixando-o sem nada.

MORAL: Quem tudo quer tudo perde.

Projeto de Leitura - Amiga da Educação - Créditos - Frankrauchia Borges

1- Por que o cão largou seu pedaço de carne?

- () Porque atravessou um rio procurando alguma coisa.
- () Porque deixou que o pedaço menor fosse levado pelo rio.
- () Porque ficou privado dos dois pedaços de carne.
- () Porque julgou que o outro cão tinha um pedaço maior.

2- O texto foi escrito com o objetivo principal de:

- () Anunciar um produto.
- () Dar instruções.
- () Transmitir ensinamento.
- () Mostrar pesquisa.

3- O texto trata principalmente da:

Coragem do cão.

Fome do cão.

Ambição do cão.

Sabedoria do cão.

4- O fato principal que ocorreu na narrativa foi:

A grande fome do cão.

O sentimento de orgulho do cão.

A sombra que o cão viu no rio.

A ponte que o cão atravessou.

5- O que o cão segurava enquanto atravessava o rio?

Um pedaço de frango.

Um pedaço de carne.

Um pedaço de peixe.

Um pedaço de linguiça.

6- Provérbios são ditados populares, ou seja, frases ditas pelo povo, que geralmente têm a intenção de ensinar algo. Responda: qual provérbio a seguir combina mais com o ensinamento da fábula lida?

Quem não tem cão, caça com gato.

Quem semeia vento, colhe tempestade.

Quem tudo quer, tudo perde.

Quem avisa, amigo é.

7- O cão conseguiu o que queria? Por quê?

8- Esta fabula nos ensina algo? O quê?

9- Se você estivesse no lugar do cão, faria a mesma coisa? Por quê?

10- Por que o cão largou seu pedaço de carne para pegar outro pedaço?

Historia – prof. Patricia

O Paraná espanhol

Vindos da Europa, os espanhóis chegaram ao extremo oeste do nosso estado pelo rio Paraná via fluvial que facilitou a penetração natural para o interior do continente.

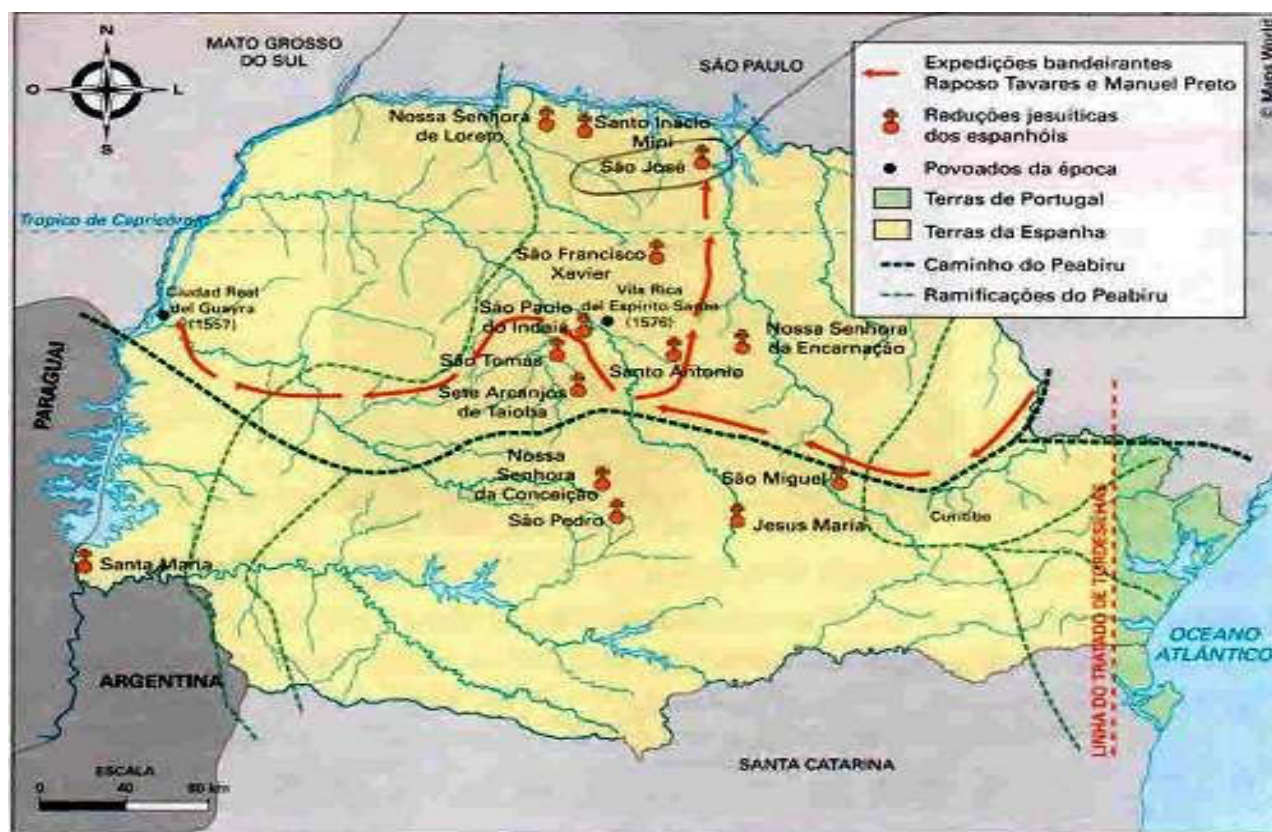
Os espanhóis fundaram, em 1554, 'as margens do Paraná, o povoado de

Ontiveros primeira povoação espanhola nas terras paranaenses. Esse povoado durou pouco por causa das dificuldades naturais do local. Decidiram, então, criar outra cidade nas proximidades das *Sete Quedas* que existiam no do Paraná, Assim surgiu, em 1556, a Ciudad Real Dei Guairá, hoje a atual cidade de Guaíra, Também fundaram a Vila Rica Dei Espitu Santu, em 1576, no atual rnunicípio de Fênix, Esses foram os primeiros núcleos estáveis de povoamento no Paraná. Para a exploração das riquezas, os espanhóis adotaram o sistema de *encomiendas*, reduzindo os indígenas à servidão, isto é, ao trabalho escravo.

Com os espanhóis vieram os padres jesuítas. Eles fundaram várias *reduções* entre os anos de 1600 a 1640. Nestas reduções, os jesuítas agruparam aproximadamente 7000 indígenas. Os jesuítas tinham como objetivo catequizar os indígenas, ensinando-lhes ofícios, antes, leitura e escrita. Como atividade econômica, organizaram a agricultura e a pecuária.

Observem no mapa abaixo, as reduções implantadas no período de 1600 a 1640.

REDUÇÕES JESUÍTICAS ESPANHOLA NO PARANÁ



Fonte: ARRUDA, José J. de A. Atlas histórico básico, São Paulo: Ática, 2000, p. 37.

✳ Para saber mais

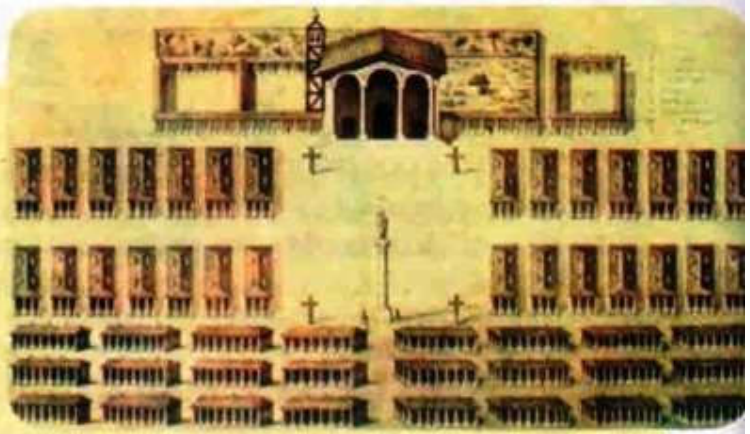
Características de uma redução jesuítica

"Ao observarmos o caráter organizativo das reduções jesuíticas no Guairá, sobressai um modo de vida comunitário. [...] Todas as terras que estavam sob o domínio das reduções eram trabalhadas em regime comunal, sendo que as plantações – milho, mandioca, etc. – tinham suas colheitas repartidas entre todos os membros da redução.

[...] havia também a criação de gado que se desenvolvia até ser abatido, regime de pasto comum. [...] Homens e mulheres tinham tarefas determinadas. Os homens dedicavam-se à agricultura e à pecuária e as mulheres tinham no artesanato seu centro de interesses; [...] Dessa maneira, os indígenas diversificaram seus ramos de atividade, sendo carpinteiros, tecelões, ferreiros, pintores, estatutários, fundidores; tudo enfim era provido na própria redução.

Na área educacional, orientada pelos padres, todos recebiam atenção. Tinham escolas para as crianças mas os adultos também participavam nos horários livres."

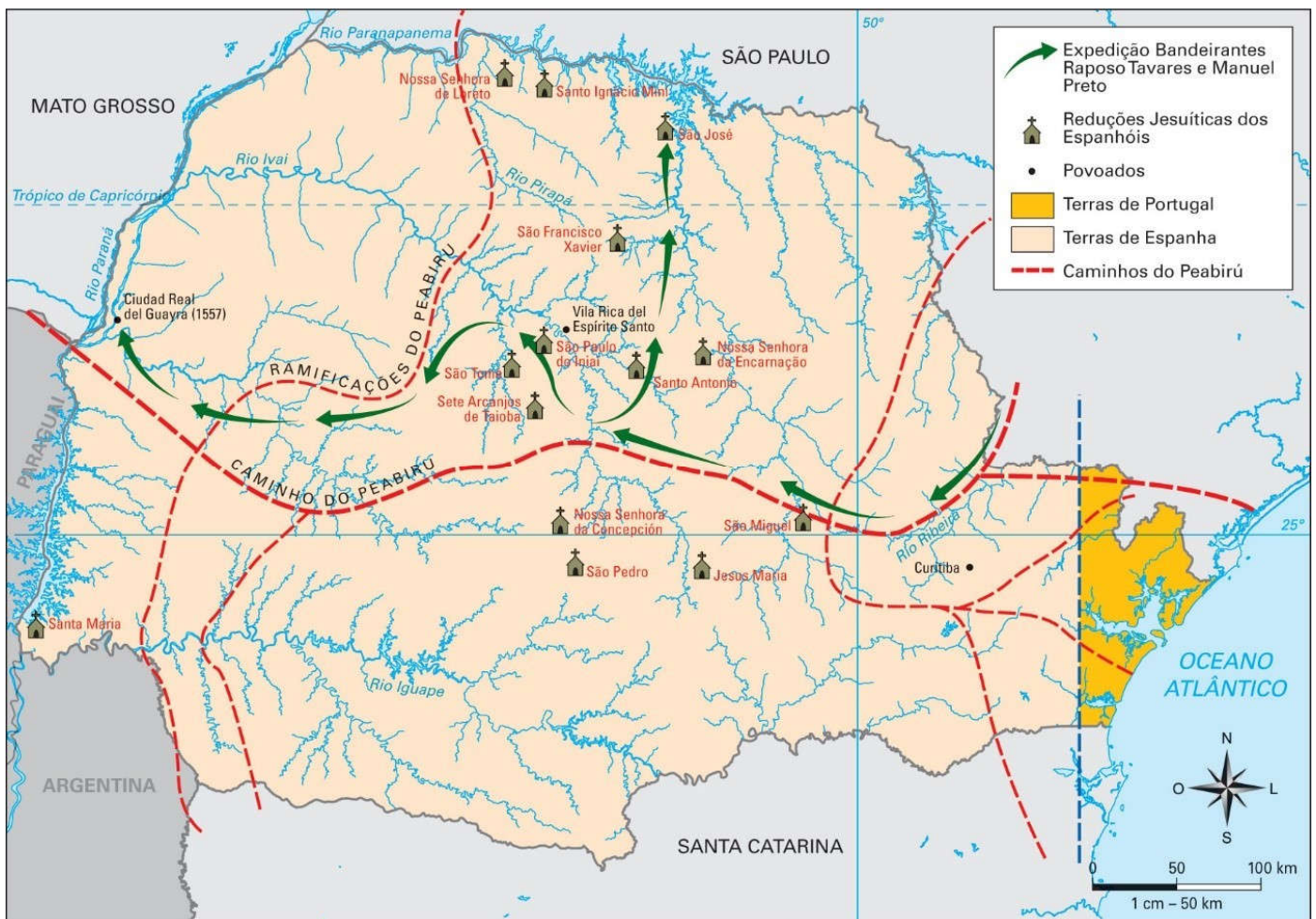
Excerto de Colodel, 1988, p. 31.



Plano de Missão em Guairá. Instituto de Estudos Brasileiros, USP.

ATIVIDADES

- No mapa do Paraná abaixo e assinale com um círculo a localização:
 - da Ciudad Real de Guairá
 - dos rios Paraná, Piquiri e Tibagi.
- Interprete a legenda e responda.



a) Pelo Tratado de Tordesilhas, o território do seu município pertencia a Portugal ou à Espanha?

b) Passava algum "antigo caminho indígena" em seu município ou próximo a ele?

3. Após ler os textos sobre o **PARANÁ ESPANHOL**, responda:

a) “Que características atestavam o modo de vida comunitário” nas reduções jesuítas?

b) Quais os nomes e a quem pertenciam os primeiros povoados mostrados no mapa? Qual o mais antigo? Qual deles ficava mais próximo do seu município?

c) Como funcionavam as escolas nas reduções jesuítas espanholas? A quem se destinavam?

Arte- prof. Patrícia

LUZ E SOMBRA

DIFICILMENTE PARAMOS PARA OBSERVAR A LUZ E SOMBRA NA NATUREZA, NOS OBJETOS



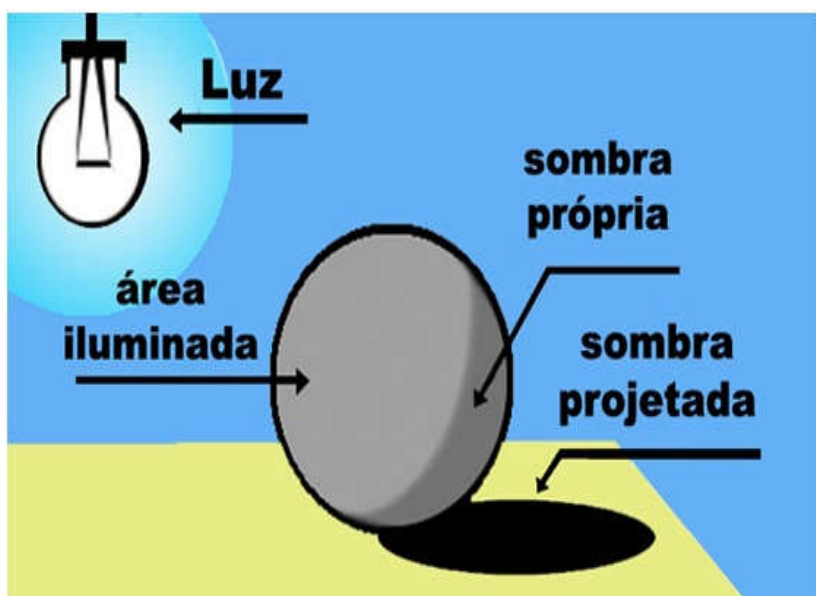
OU NOS SERES. ELA É UM ELEMENTO FUNDAMENTAL NA PINTURA E APRENDER A OBSERVA-LÁ ATRAVÉS DO EXERCÍCIO DO DESENHO É UMA PARTE IMPORTANTE NO ENSINO DA ARTE.COM ELAS PODEMOS CRIAR BELÍSSIMOS EFEITOS.

O CONCEITO DE CLARO-ESCURO É USADO NO CAMPO DA PINTURA PARA NOMEAR O CONTRASTE QUE OCORRE ENTRE LUZ E SOMBRA EM UMA OBRA. É UMA TÉCNICA QUE RECORRE A ESSES CONTRASTES PARA DESTACAR CERTOS

ELEMENTOS DO QUADRO E DESENVOLVER EFEITOS VISUAIS DE MODELAGEM E RELEVO.

SOMBRA PRÓPRIA: É A QUE ESTÁ NO PRÓPRIO OBJETO E APARECE SEMPRE QUE ELE ESTEJA VOLTADO PARA UM PONTO DE LUZ: A PARTE ILUMINADA DO OBJETO FAZ SOMBRA NA PARTE QUE FICOU ATRÁS. A SOMBRA PRÓPRIA VARIA DE INTENSIDADE: FICA MAIS ESCURA OU MAIS CLARA DE ACORDO COM A INTENSIDADE DE LUZ SOBRE O OBJETO.

- **SOMBRA PROJETADA:** É A QUE APARECE FORA DO OBJETO; DECORRE DO MESMO PONTO DE LUZ QUE, INCIDINDO SOBRE O OBJETO, FORMA A SOMBRA PRÓPRIA.

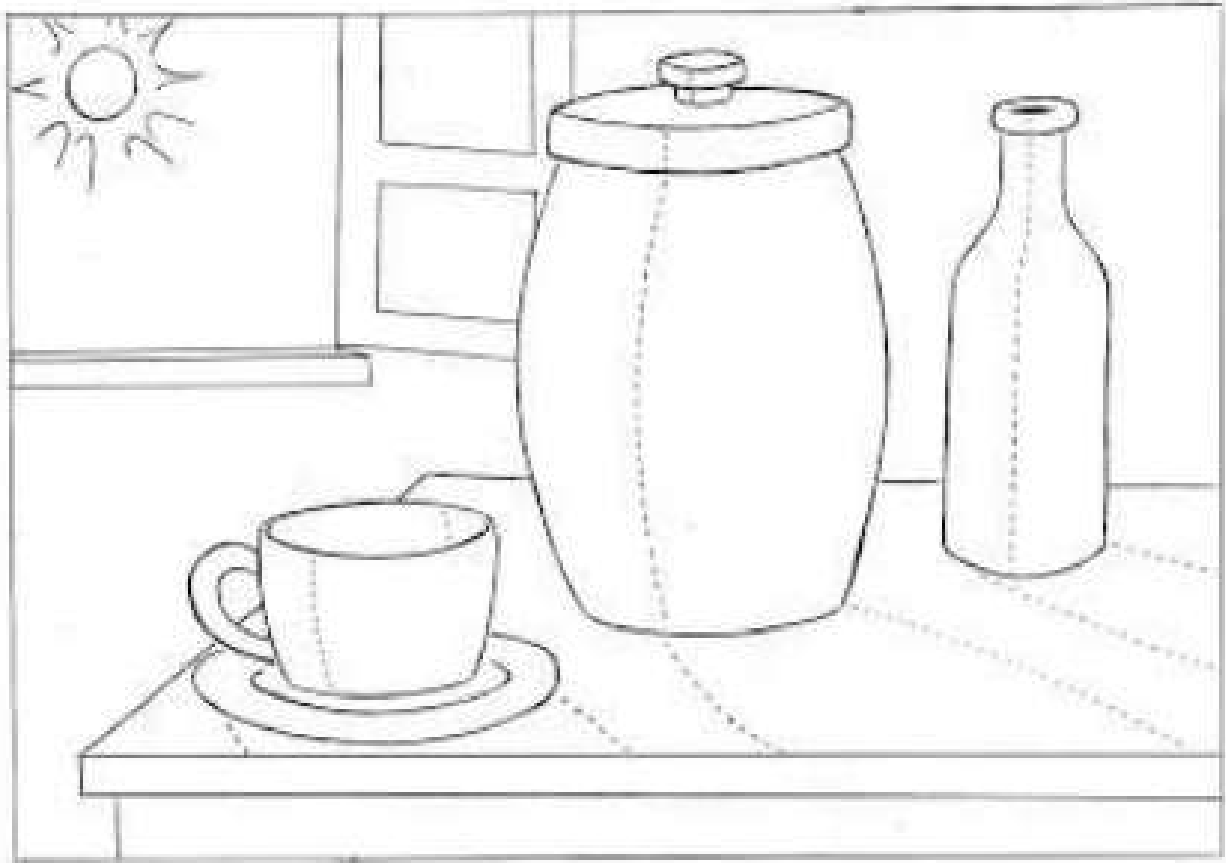


- **LUZ NATURAL:** É QUANDO O OBJETO RECEBE LUZ DO SOL.
- **LUZ ARTIFICIAL:** É QUANDO O OBJETO RECEBE LUZ DE MANEIRA ARTIFICIAL (LÂMPADA, VELA, ETC.).

ATIVIDADES:

- 1) OBSERVE AS DUAS FIGURAS E PINTE A SEGUNDA DE ACORDO COM A PRIMEIRA:





Ensino religioso – Prof.^a Patrícia

O QUE SÃO RITOS E RITUAIS?

Os rituais religiosos são cerimônias compostas por uma série de ritos. Os ritos são gestos simbólicos. As tradições religiosas ou religiões possuem rituais para as diversas ocasiões e momentos importantes na vida de seus seguidores. Existem rituais de passagem que marcam a mudança de um estado de vida para outro, como o batismo, o casamento, a comemoração do nascimento de bebês nas Tradições Indígenas, a

Rituais

Iniciação



Wikimedia Commons

Cura



Wikimedia Commons

Festivos



Pit Thompson, Flickr

Litúrgicos



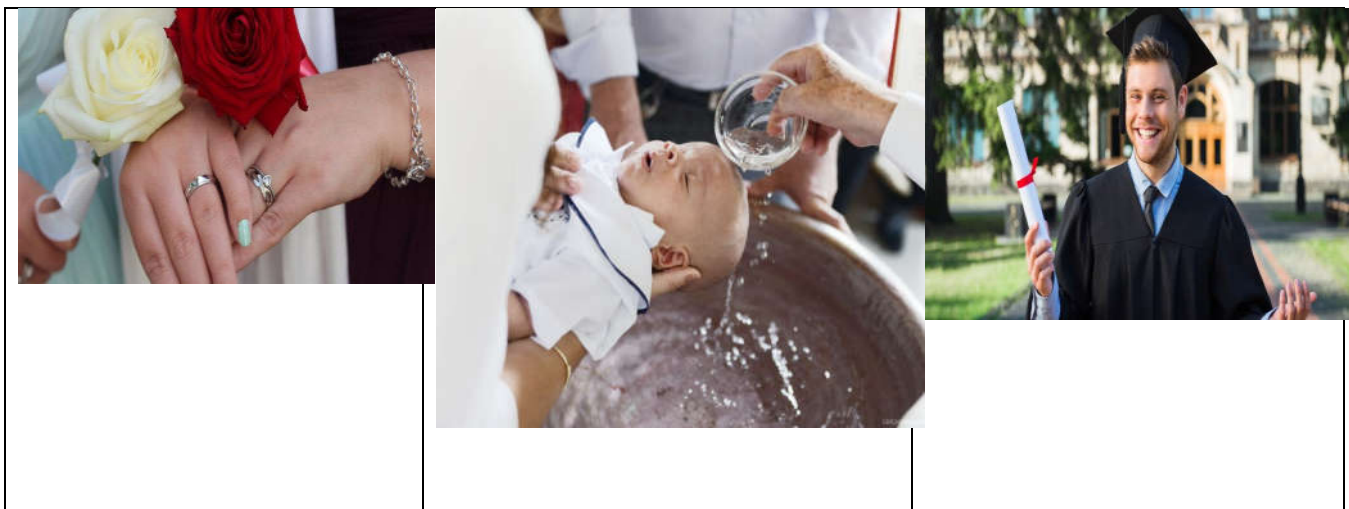
Wikimedia Commons

Mortuários



Wikimedia Commons

cerimônia de dar o nome ao bebê no Candomblé, etc. Existem também os rituais litúrgicos e celebrativos. O culto nas Igrejas Evangélicas, a missa na Igreja Católica, as reuniões de prece no Centro Espírita, o culto pelos antepassados na Seicho-No-Ie, são alguns exemplos de rituais.



1- Esses eventos podem ser chamados de ritos ou rituais?

2- Você já participou de algum desses eventos?

3- Quais são os rituais de sua religião? Escreva alguns.

EDUCAÇÃO FÍSICA – PROF. RAFAEL MIORANZA

JOGOS ESPORTIVOS DE CAMPO E TACO

O melhor exemplo de esporte de campo e taco é o beisebol. O beisebol é um esporte muito conhecido nos Estados Unidos, mas não é assim, tão famoso, no Brasil.

Quem já ouviu falar sobre este esporte? Você se lembra de ter visto algo sobre ele? Talvez você tenha assistido, na televisão ou em algum filme, trechos de partidas de beisebol.

De cara, ele pode até parecer um esporte confuso, mas após entender as posições em campo, como marcar pontos e como defender, você vai se divertir.

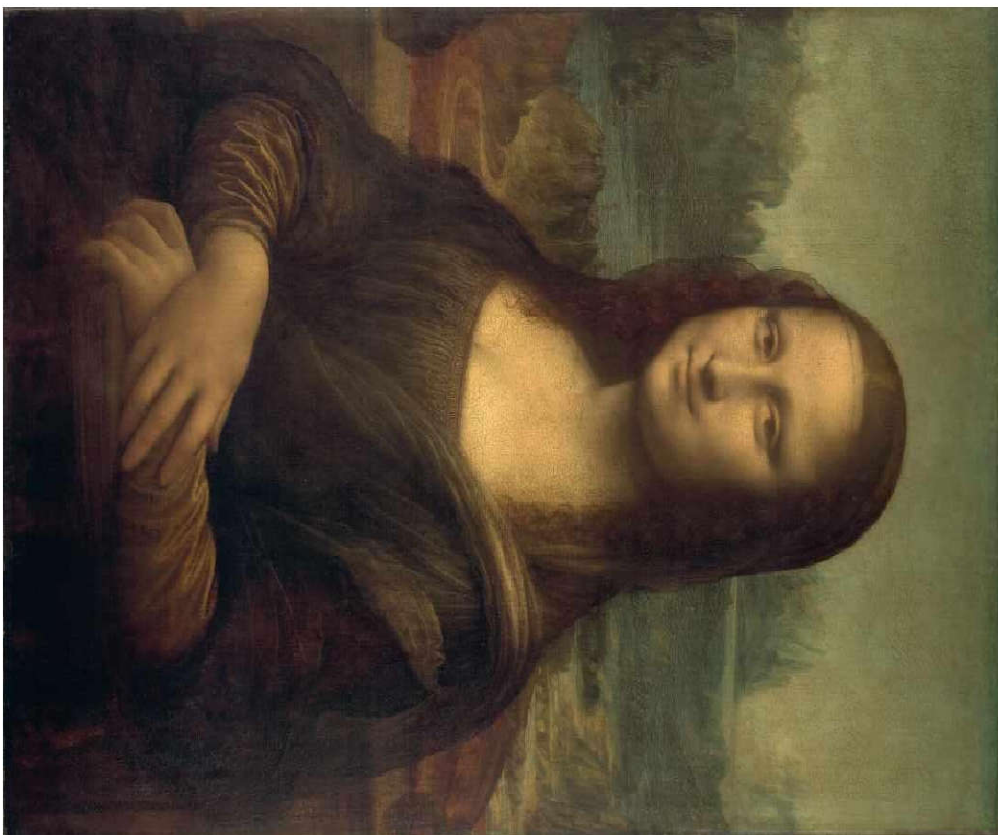
Para entender um pouco melhor sobre esse esporte usaremos uma brincadeira como base. A brincadeira que usaremos será o “jogo de taco” ou como é conhecida na nossa região “jogo de bets”. Você já jogou bets? Pergunte para sua família se já jogaram bets?

Atividade – ARREMESSO E REBATIDA DO BEISEBOL

Para essa atividade o aluno precisará de 1 bolinha, 1 cabo de vassoura e 1 garrafa pet (litro descartável). Com a ajuda de uma pessoa da família, um deverá ficar com o taco para rebater a bolinha e defender a garrafa pet, enquanto o outro ficará com a bolinha e tentará derrubar a garrafa (conforme imagem abaixo). Eles deverão ficar cerca de 3 metros distantes um do outro.

A pessoa com a bolinha terá 5 arremessos para tentar derrubar a garrafa, enquanto a outra pessoa terá então 5 tentativas para rebater a bolinha. Depois invertem-se as posições. Cada bola rebatida valerá 1 ponto e cada vez que a garrafa for derrubada também valerá 1 ponto. Será considerada vencedora a pessoa que fizer mais pontos.





OBRA MONA LISA DO PINTOR LEONARDO DA VINCI. OBSERVE OS TONSUSADOS ESCUROS E CLAROS.

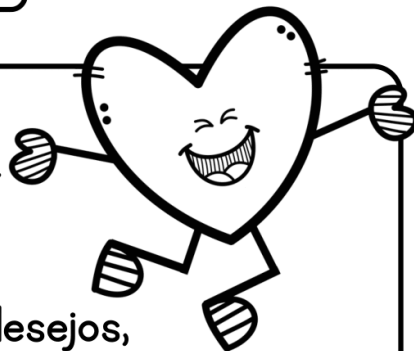


PINTE A MONA LISA COM OS MESMO TONS DE ESCURO E CLARO.

Nome:

Data: ___/___/___

empatia



1. Habilidade de imaginar-se no lugar de outra pessoa.
2. Compreensão dos sentimentos, desejos, ideias e ações de outrem.
3. Qualquer ato de envolvimento emocional em relação a uma pessoa, a um grupo e a uma cultura.
4. Capacidade de interpretar padrões não verbais de comunicação.
5. Sentimento que objetos externos provocam em uma pessoa.

<https://michaelis.uol.com.br/moderno-portugues/busca/portugues-brasileiro/empatia/>

1. O que você entendeu do texto?

2. Você já se colocou no lugar do outro em alguma situação?